

Sprawozdanie z działalności Miejsko-Gminnego Ośrodka Pomocy Społecznej w Kolbuszowej za 2022 r.



Działalność Ośrodka Pomocy można podzielić na kilka odrębnych działów, których funkcjonowanie określają odmienne ustawy, a klientami są różne grupy świadczeniobiorców korzystających z odmiennych systemów i świadczenia przyznawane są i wypłacane według odmiennych uregulowań.

Działalność Ośrodka finansowana jest z budżetu państwa oraz środków z budżetu gminy.

**Zadania dzielą się odpowiednio na własne i zlecone.
Do niektórych zadań własnych otrzymujemy dotacje z budżetu państwa.**

Wydatki Miejsko-Gminnego Ośrodka Pomocy Społecznej w Kolbuszowej w 2022 r.

Rodz.	Nazwa	Śr. własne	Śr. rządowe	Program - śr. własne	Program - śr. rządowe	Fundusz Pomocy - Ukraina	Razem
85195	Pozostała działalność		704,00				704,00
85202	Dom pomocy społecznej	774 120,33					774 120,33
85205	Zadania w zakresie przeciwdziałania przemocy rodzinie	7 791,60					7 791,60
85213	Składki na ubezpieczeni zdrowotne opłacane za osoby pobierające niektóre świadczenia z pomocy społecznej oraz za osoby uczestniczące w zajęciach w cis		44 524,57				44 524,57
	* zasiłki stałe § 2030		37 341,76				
	* CIS		7 182,81				

Wydatki Miejsko-Gminnego Ośrodka Pomocy Społecznej w Kolbuszowej za 2022 r.

Rozdz.	Nazwa	Śr. własne	Śr. rządowe	Program - śr. własne	Program - śr. rządowe	Fundusz Pomocy - Ukraina	Razem
85214	Zasiłki okresowe, celowe	212 150,00	269 998,78				482 148,78
	* zasiłki okresowe § 2030		269 998,78				
	* zasiłki celowe	160 200,00					
	* zasiłki specjalne celowe	51 950,00					
85216	Zasiłki stałe § 2030		504 660,39				504 660,39
85219	Ośrodki pomocy społecznej	2 441 296,80	289 057,50				2 730 354,30
	* wynagrodzenie opiekuna prawnego § 2010		11 672,66				

Wydatki Miejsko-Gminnego Ośrodka Pomocy Społecznej w Kolbuszowej za 2022 r.

Rozdz.	Nazwa	Śr. własne	Śr. rządowe	Program śr. własne	Program śr. rządowe	Fundusz Pomocy - Ukraina	Razem
85228	Usługi opiekuńcze i specjalistyczne usługi opiekuńcze	527 627,38	70 217,77				597 845,15
85230	Pomoc w zakresie dożywiania	88 580,46	262 500,00			8 533,00	359 613,46
	* Fundusz Pomocy – Ukraina - posiłek					8 533,00	
85231	Pomoc dla cudzoziemców		6 400,00				6 400,00
85295	Pozostała działalność	522 775,96	2 202 634,12	97 840,00	97 200,00	801 648,00	3 722 098,08
	* schronisko	62 105,00					
	* Korpus Wsparcia Seniorów		82 863,12				
	* Czyste powietrze	2 596,71					
	* Senior+	458 074,25		97 840,00	97 200,00		
	* Dodatki osłonowe		2 119 771,00				
	* Fundusz Pomocy – Ukraina – „300 zł”					69 156,00	
	* Fundusz Pomocy – Ukraina – „40 zł”					732 492,00	

Wydatki Miejsko-Gminnego Ośrodka Pomocy Społecznej w Kolbuszowej za 2022 r.

Rozdz.	Nazwa	Śr. własne	Śr. rządowe	Program śr. własne	Program śr. rządowe	Fundusz Pomocy - Ukraina	Razem
85395	Pozostała działalność		9 361 560,00				9 361 560,00
	* dodatek węglowy		8 568 000,00				
	* dodatek dla gospodarstw domowych		793 560,00				
85415	Pomoc materialna dla uczniów o charakterze socjalnym	27 356,20	109 424,79				136 780,99
85501	Świadczenia wychowawcze	1 299,20	9 701 807,68				9 703 106,88
85502	Świadczenia rodzinne, z funduszu alimentacyjnego oraz składki na ubezpieczenia emerytalne i rentowe z ubezpieczenia społecznego	259 825,55	13 042 636,13			51 818,00	13 354 279,68
	* Fundusz Pomocy – Ukraina – świadczenia rodzinne					51 818,00	

Wydatki Miejsko-Gminnego Ośrodka Pomocy Społecznej w Kolbuszowej za 2022 r.

Rozdz.	Nazwa	Śr. własne	Śr. rządowe	Program śr. własne	Program śr. rządowe	Fundusz Pomocy - Ukraina	Razem
85503	Karta Dużej Rodziny	42 263,32	6 083,00				48 346,32
85504	Wspieranie rodziny	101 516,85	0,00	0,00	6 000,00		107 516,85
	* Asystent rodziny	101 516,85			6 000,00		
85508	Rodziny zastępcze	22 025,50					22 025,50
85513	Składki na ubezpieczenie zdrowotne opłacane za osoby pobierające, niektóre świadczenia rodzinne zgodnie z przepisami ustawy o świadczeniach rodzinnych oraz za osoby pobierające zasiłki dla opiekunów		173 973,42				173 973,42
	RAZEM	5 028 629,15	36 046 182,15	97 840,00	103 200,00	861 999,00	42 137 850,30
	%	11,93	85,54	0,23	0,24	2,05	100

I. Dział świadczeń rodzinnych wypłaca:

1. Zasiłki rodzinne i dodatki do zasiłku rodzinnego

2. Jednorazowe zapomogi z tytułu urodzenia się dziecka

3. Świadczenia rodzicielskie

4. Świadczenia opiekuńcze

W dziale świadczeń rodzinnych w 2022 r. wypłacono:

1) Zasiłki rodzinne i dodatki do zasiłku rodzinnego	Kwota w zł	Ilość objętych osób
Zasiłki rodzinne łącznie	1 247 532	
dodatek z tytułu urodzenia dziecka	106 399	110
dodatek z tytułu opieki nad dzieckiem w okresie korzystania z urlopu wychowawczego	75 837	24
dodatek z tytułu samotnego wychowywania dziecka	64 009	43
dodatek z tytułu wychowywania dziecka w rodzinie wielodzietnej	240 502	266
dodatek z tytułu kształcenia i rehabilitacji dziecka	76 827	77
dodatek z tytułu rozpoczęcia roku szkolnego	67 124	834
dodatek z tytułu podjęcia przez dziecko nauki w szkole poza miejscem zamieszkania	105 530	237

ponadto wypłacono:

Nazwa przysługującego świadczenia	Kwota w zł	Ilość objętych osób
2) Jednorazowa zapomoga z tytułu urodzenia się dziecka	151 000	151
3) Świadczenie rodzicielskie	375 020	66
4) Świadczenia opiekuńcze:		
- zasiłek pielęgnacyjny	1 750 899	753
- specjalny zasiłek opiekuńczy	57 226	8
- świadczenie pielęgnacyjne	6 973 632	312

Dział świadczeń rodzinnych opłaca:

Składki na ubezpieczenie emerytalno-rentowe przy pobieranym świadczeniu pielęgnacyjnym i specjalnym zasiłku opiekuńczym.

Wydatki na ten cel wyniosły:

1 049 317,53 zł (z czego do ZUS **987 789,53 zł**, a do KRUS **61 528 zł**).

Składki na ubezpieczenie zdrowotne opłacane za osoby pobierające świadczenie pielęgnacyjne i specjalny zasiłek opiekuńczy.

Wydatki na ten cel wyniosły **173 973,42 zł**.

Dział świadczeń rodzinnych wypłaca **świadczenia z funduszu alimentacyjnego**.

Na terenie gminy Kolbuszowa zamieszkiwało **40 rodzin tj. 59 osób** uprawnionych do świadczeń z funduszu alimentacyjnego.

W 2022 r. wypłacono **297 104,56 zł** osobom uprawnionym do tego świadczenia.

W 2022 r. na terenie gminy Kolbuszowa zamieszkiwało **88** dłużników alimentacyjnych, w stosunku do których Ośrodek Pomocy prowadził szereg działań określonych ustawą o pomocy osobom uprawnionym do alimentów.

Działania prowadzone w stosunku do dłużników alimentacyjnych

Lp.	Podejmowane działania	Informacje/wnioski	
1.	przekazywane informacje o przyznanych świadczeniach z FA, wysokości zadłużenia wobec Skarbu Państwa	57	
2.	przeprowadzenie wywiadu alimentacyjnego	13	
3.	przekazanie komornikowi sądowemu informacji mających wpływ na skuteczność prowadzonej egzekucji,	13	
4.	w przypadku gdy dłużnik alimentacyjny nie może wywiązać się z swoich zobowiązań z powodu braku zatrudnienia, organ właściwy dłużnika zobowiązuje go do zarejestrowania się jako bezrobotny albo jako poszukujący pracy, oraz informuje właściwy powiatowy urząd pracy o potrzebie aktywizacji zawodowej dłużnika	zobowiązania 1	wnioski 11
5.	wszczęcie postępowania administracyjnego w sprawie uznania dłużnika alimentacyjnego za uchylającego się od zobowiązań alimentacyjnych	9	
6.	wydaniu decyzji o uznaniu dłużnika za uchylającego się od zobowiązań alimentacyjnych	6	
7.	złożenie wniosku do prokuratury w sprawie podejrzenia popełnienia przez dłużnika alimentacyjnego przestępstwa	6	
8.	przekazanie do biura informacji gospodarczej informację gospodarczą o zobowiązaniu lub zobowiązaniach dłużnika alimentacyjnego, w razie powstania zaległości na okres dłuższy niż 6 miesięcy	Średnio 101 informacji było przesyłanych do 5 BIG raz w miesiącu	
9.	przyłączenie się do egzekucji sądowej	61	
10.	wnioski do komornika sądowego o ustalenie adresu dłużnika	16	
11.	wnioski do organów właściwych o podjęcie działań wobec dłużnika alimentacyjnego	27	
12.	skierowanie do prokuratury rejonowej wniosków o ściganie przestępstwa określonego w art. 209 §1 lub 1a kk	56	

Inne wypłaty w dziale świadczeń rodzinnych:

- Świadczenie „**Za życiem**” – wypłacono **6** świadczeń – **24 000 zł**
- **Świadczenie wychowawcze 500+** (realizacja do 31.05.2022 r.) **9 665 764 zł** na **3 979** dzieci z **2 287** rodzin
- Świadczenie „**Dodatek osłonowy**” wypłacono dla **2 995** wnioskodawców na łączną kwotę **2 078 286,93 zł** oraz wydano **145** decyzji odmownych
- Świadczenia finansowe za zakwaterowanie i wyżywienie obywateli Ukrainy (40 zł) – za **241 obywateli Ukrainy** wypłacono kwotę **730 060 zł**

Dział świadczeń rodzinnych wydaje **zaświadczenia** o przeciętnym miesięcznym dochodzie przypadającym na jednego członka gospodarstwa domowego w związku z programem „**CZYSTE POWIETRZE**” – w **2022** roku wydano **130** takich zaświadczeń



II. Dział pomocy społecznej

Najczęstsze powody udzielania pomocy społecznej w roku 2022 r.		
Powód trudnej sytuacji życiowej	Liczba rodzin ogółem	Liczba osób w rodzinach
Ubóstwo	161	357
Bezdomność	8	8
Potrzeba ochrony macierzyństwa	61	337
	w tym wielodzietność	281
Bezrobocie	98	260
Niepełnosprawność	159	312
Długotrwała lub ciężka choroba	108	249
Bezradność w sprawach opiekuńczo-wychowawczych i prowadzenia gospodarstwa domowego	52	124
Przemoc w rodzinie	8	29
Alkoholizm	22	36
Trudności w przystosowaniu do życia po zwolnieniu z zakładu karnego	7	9
Zdarzenia losowe	2	12

Struktura rodzin objętych pomocą społeczną w 2022 r.

Osoby samotne:

- Liczba osób samotnych - 321

Rodziny ogółem:

- Liczba rodzin - 225
- Liczba osób w rodzinach - 846

w tym rodziny niepełne:

- Liczba rodzin - 29
- Liczba osób w rodzinach - 96

Renciści i emeryci:

- Liczba osób samotnych - 45
- Liczba rodzin - 33
- Liczba osób w rodzinach - 87

W dziale pomocy społecznej są realizowane świadczenia pieniężne i niepieniężne.

Do świadczeń pieniężnych realizowanych w Ośrodku Pomocy w Kolbuszowej w tym dziale należą:

1. Zasiłek stały

2. Zasiłek okresowy

3. Zasiłek celowy i specjalny zasiłek celowy

4. Wynagrodzenie przyznawane przez sąd, należne opiekunowi z tytułu sprawowania opieki nad osobą ubezwłasnowolnioną

1. Zasiłki stałe

Forma pomocy	Liczba osób, którym przyznano świadczenie	Kwota świadczeń	Liczba rodzin	Liczba osób w rodzinach
Zasiłki stałe ogółem:	80	504 660,39 zł	78	89
Osoba samotnie gospodarująca	70		70	70
Osoba pozostająca w rodzinie	10		8	19

2. Zasiłki okresowe

Forma pomocy	Liczba osób, którym przyznano świadczenie	Kwota świadczeń	Liczba rodzin	Liczba osób w rodzinach
Zasiłki okresowe, w tym przyznane z powodu:	128	269 998,78 zł	127	303
bezrobocia	56		56	111
długotrwałej choroby	22		22	55
niepełnosprawności	49		49	108
innej przyczyny	18		18	84

3. Zasiłki celowe

Forma pomocy	Liczba osób, którym przyznano świadczenie	Kwota świadczeń w zł
Zasiłki celowe	166	160 200
w tym zasiłki celowe na pokrycie wydatków powstałych w wyniku zdarzenia losowego	2	5 800
Zasiłki celowe specjalne	51	51 950
Pomoc dla cudzoziemców	1	6 400
Razem		218 550

4. Wynagrodzenie przyznawane przez sąd, należne opiekunowi z tytułu sprawowania opieki nad osobą ubezwłasnowolnioną

Wynagrodzenie dla opiekuna za sprawowanie opieki nad osobą ubezwłasnowolnioną	
Liczba osób	6
Kwota wynagrodzeń	11 500,29 zł

Świadczenie niepieniężne w dziale pomocy społecznej realizowane przez ops w Kolbuszowej:

1. Kierowanie osób z terenu gminy do domów pomocy społecznej i ponoszenie odpłatności za ich pobyt

2. Kierowanie do ośrodków wsparcia

3. Posiłek dla dzieci i osób dorosłych

4. Usługi opiekuńcze i specjalistyczne usługi opiekuńcze dla osób z zaburzeniami psychicznymi

5. Udzielanie schronienia

6. Praca socjalna prowadzona przez pracowników socjalnych

1. Kierowanie do domów pomocy społecznej i ponoszenie odpłatności za pobyt w domu osób z terenu gminy Kolbuszowa

W 2022 r. w domach pomocy społecznej przebywało **29** osób z terenu gminy Kolbuszowa. Z tego **20** osób przebywało przez cały rok, pozostałe **9** osób rozpoczęło lub zakończyło pobyt w trakcie roku. I tak:

- **13** osób przebywało w DPS dla osób w podeszłym wieku,
- **7** osób w DPS dla osób przewlekle psychicznie chorych,
- **4** osoby w DPS dla osób niepełnosprawnych intelektualnie,
- **3** osoby w DPS dla osób przewlekle somatycznie chorych,
- **2** osoby w DPS dla osób niepełnosprawnych fizycznie.

Średni miesięczny koszt utrzymania jednej osoby w domu pomocy społecznej w 2022 r. kształtował się na poziomie **4 543 zł**. Z dochodów osób umieszczonych w domach pomocy społecznej wynikało, że gmina Kolbuszowa była zobowiązana dopłacać do każdej osoby średnio po ok. **2 721 zł** miesięcznie. Do pobytu **5** osób w dps dopłacała rodzina, w tym do **3** osób całkowicie.

Za pobyt osób z terenu gminy Kolbuszowa w domach pomocy społecznej wydatkowano w 2022 r. kwotę w wysokości **774 120,33 zł**.

2. Kierowanie do ośrodków wsparcia

W strukturach Ośrodka Pomocy Społecznej funkcjonuje Dzienny Dom Senior+ w Hucie Przedborskiej z liczbą 25 miejsc.

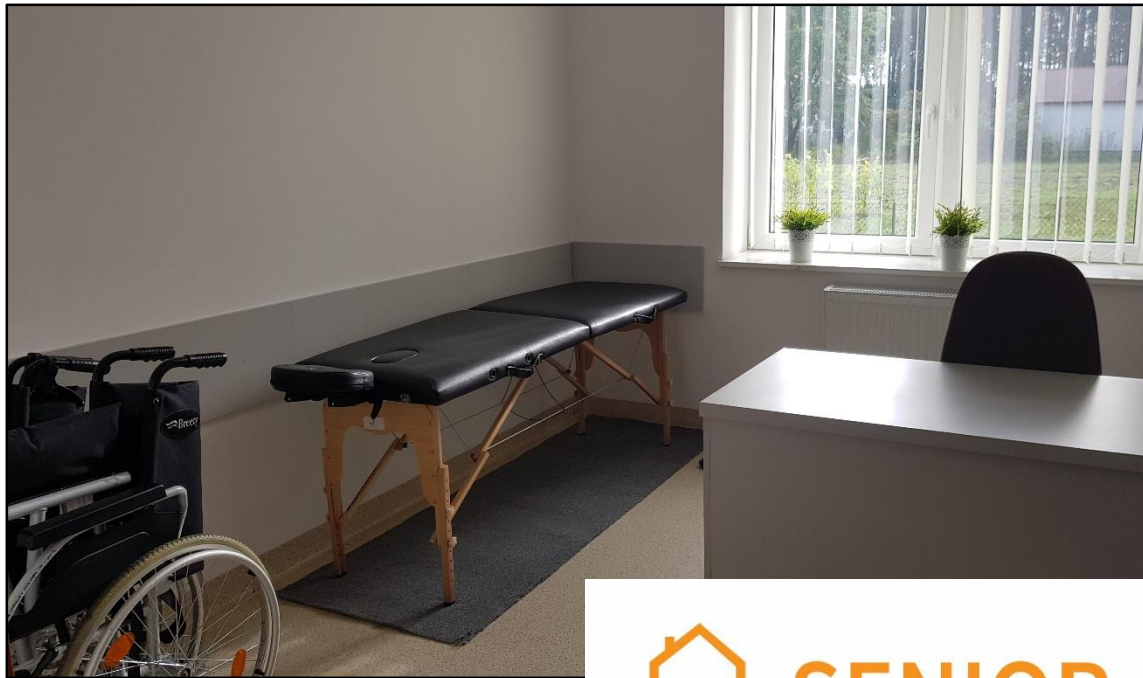
W 2022 r. z zajęć w Domu korzystało **28 seniorów** w wieku powyżej 60 lat, w tym 22 osoby z orzeczeniem o niepełnosprawności.

Wszystkim skierowanym seniorom zapewniony był bezpłatny posiłek, w tym drugie śniadanie, a także obiad oraz bezpłatny dowóz z miejsca zamieszkania do Dziennego Domu Senior+ w Hucie Przedborskiej i z powrotem.

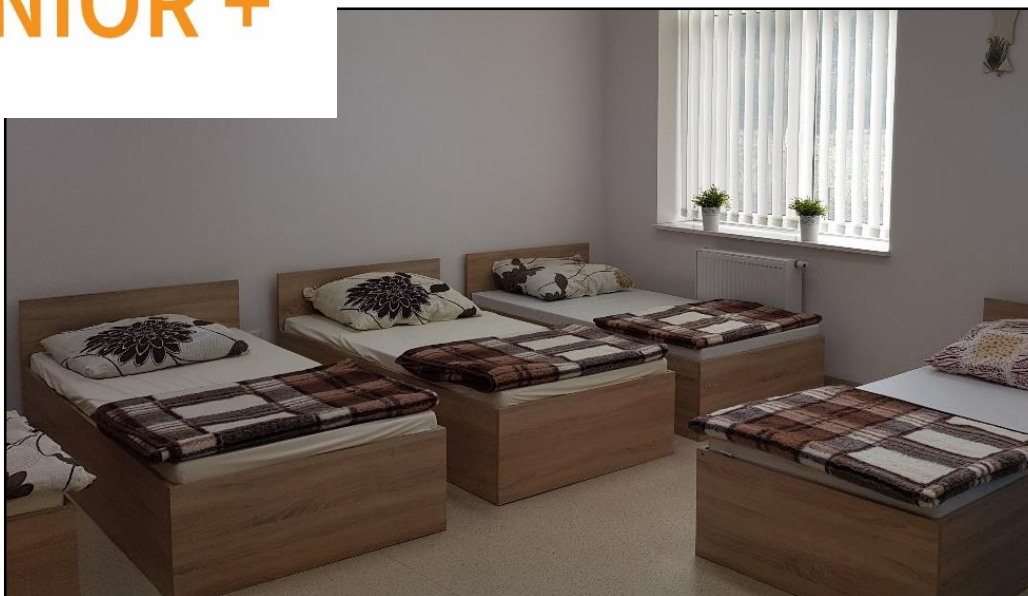
Łączny koszt utrzymania Domu to **653 114,25 zł.**

Pobyt w Domu jest odpłatny.





 SENIOR +



Aktywność seniorów z Dziennego Domu Senior +w Hucie Przedborskiej



Dzień babci i dziadka



Walentynki



Wizyta ks. Biskupa Edwarda Białogłowskiego w Domu Senior +



Obchody narodowego święta w DDS+



97 urodziny najstarszej seniorki z DDS+



Wycieczka seniorów do Sandomierza



Spotkanie integracyjne z seniorami Dziennego Domu Senior-Wigor w Niwiskach



Pożegnanie lata z seniorami z Kolbuszowej



Spotkanie z policjantami



Spotkanie seniorów z okazji dnia seniora w Dziennym Domu Pobytu Seniora w Kolbuszowej



Obchody święta niepodległości w Domu



Spotkanie ze strażakiem



Spotkanie opłatkowe w Domu

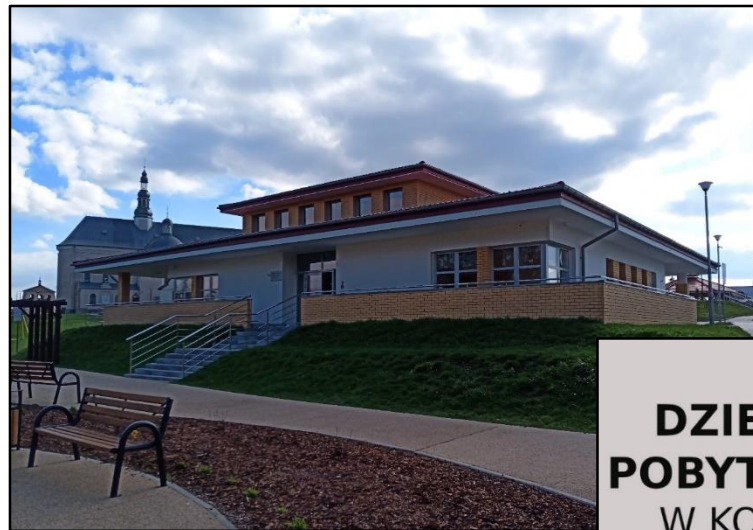


c.d. 2.

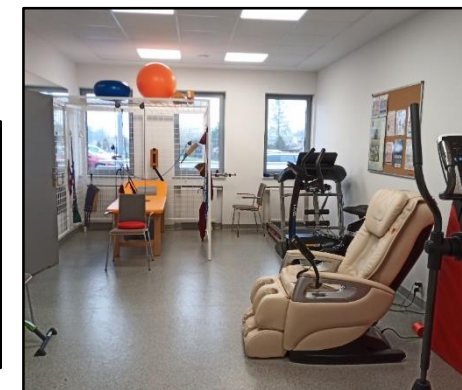
Ośrodek Pomocy Społecznej kieruje osoby starsze do udziału w zajęciach w Dziennym Domu Pobytu Seniora w Kolbuszowej o liczbie miejsc 30.

W 2022 r. wydano kierujące decyzje dla **37 osób**, po przeprowadzeniu przez pracowników socjalnych rodzinnych wywiadów środowiskowych.

Pobyt w DDPS jest odpłatny.



**DZIENNY DOM
POBYTU SENIORA
W KOLBUSZOWEJ**



c.d. 2.

Ośrodek Pomocy Społecznej kieruje osoby z zaburzeniami psychicznymi do udziału w zajęciach w Środowiskowym Domu Samopomocy w Kolbuszowej.

W 2022 r. wydano decyzje kierujące dla 8 osób niepełnosprawnych, po przeprowadzeniu przez pracowników socjalnych rodzinnych wywiadów środowiskowych.

Pobyt w ŚDS jest bezpłatny.

3. Posiłek dla dzieci, młodzieży i osób dorosłych

Ośrodek Pomocy realizuje rządowy, wieloletni program „Posiłek w szkole i w domu”, którego celem jest ograniczenie zjawiska niedożywienia dzieci i młodzieży z rodzin o niskich dochodach lub takich, które znajdowały się w trudnej sytuacji oraz osób dorosłych, w szczególności osób samotnych, w podeszłym wieku, chorych lub osób niepełnosprawnych.

Program wspiera finansowo gminy w zakresie realizacji zadań własnych o charakterze obowiązkowym, poprzez udzielanie pomocy w formie:

- a) posiłku dla dzieci, młodzieży i osób dorosłych
- b) świadczenia pieniężnego na zakup posiłku lub żywności,

W 2022 r. na Program przeznaczono środki z budżetu państwa w wysokości **262 500 zł** tj. 74,77% wartości zadania i kwotę w wysokości **88 580,46 zł** - środki gminy tj. 25,23% wartości zadania. Łącznie na cały Program przeznaczono kwotę **351 080,46 zł**.



a) Posiłek dla dzieci i młodzieży

Dzieci, które otrzymały posiłek	Liczba dzieci, młodzieży
Dzieci w wieku przedszkolnym	35
Uczniowie szkół podstawowych	139
Uczniowie szkół średnich	35
Razem:	209

cd. a)

Posiłek dla osób dorosłych

W 2022 r. jedna osobna bezdomna z terenu naszej gminy korzystała okresowo z gorącego posiłku.

Wydatki na dożywianie dzieci w placówkach oświatowych oraz osoby dorosłej

Typ placówki	Kwota
Przedszkole	35 730 zł
Szkoły podstawowe	140 956,86 zł
Szkoły średnie	26 391 zł
Posiłek dla osoby dorosłej	2 182,80 zł

b) Świadczenie pieniężne na zakup żywności lub posiłku

Stawka dzienna wynosiła **5 zł**.

Przyznano **949** świadczeń dla **353 osób**.

Wydatkowano na ten cel **145 045 zł**.

4. Do zadań Ośrodka Pomocy również należy:

Zapewnienie usług opiekuńczych w miejscu zamieszkania osobom, którym taka pomoc jest niezbędna, a są jej pozbawione, głównie osobom starszym, chorym, niepełnosprawnym - zostało zrealizowanych **9 686 godzin** usług opiekuńczych dla **42 osób**. **11** opiekunek środowiskowych świadczyło usługi pomocy domowej. Koszt realizacji usług wyniósł **527 627,38 zł**.

Usługi opiekuńcze są świadczone odpłatnie.

Zapewnienie specjalistycznych usług opiekuńczych dla osób z zaburzeniami psychicznymi – zostało zrealizowanych **1 749 godzin** specjalistycznych usług opiekuńczych dla **9 dzieci**. Specjalistyczne usługi opiekuńcze świadczyło łącznie **8** osób (terapeuci, pedagodzy i logopeda) zatrudnionych na umowę zlecenie. Koszt realizacji specjalistycznych usług wyniósł **70 217,77 zł**. Specjalistyczne usługi opiekuńcze są świadczone odpłatnie.

5. Ośrodek Pomocy zapewnia schronienie osobom bezdomnym poprzez kierowanie ich do schroniska oraz opłaca ich pobyt w schronisku

W ubiegłym roku **5 osób** bezdomnych przebywało w Schroniskach w Dębicy i Jarosławiu. Za pobyt tych osób Ośrodek Pomocy zapłacił łącznie **62 105 zł**.

Schroniska zapewniają m.in. co najmniej 3 posiłki dziennie, środki czystości i higieny osobistej, łóżko z pełnym wyposażeniem, podstawowe leki, możliwość zmiany odzieży, bielizny i obuwia.

4 osoby bezdomne częściowo opłacały swój pobyt w schronisku.

6. Praca socjalna świadczona przez pracowników socjalnych - rozumiana jako działalność zawodowa mająca na celu pomoc osobom i rodzinom we wzmacnianiu lub odzyskiwaniu zdolności do funkcjonowania w społeczeństwie poprzez pełnienie odpowiednich ról społecznych oraz tworzenie warunków sprzyjających temu celowi.

cd. 6 **Pracownicy socjalni w roku 2022 r. zrealizowali
3 projekty socjalne:**

1) „Koszyk wielkanocny 2022”

Ośrodek Pomocy współpracował z Regionalną Fundacją Rozwoju „Serce” w Kolbuszowej, która przekazała 31 paczek żywnościowych dla 31 osób samotnych lub rodzin z terenu gminy Kolbuszowa, wymagających wsparcia, zagrożonych wykluczeniem społecznym. Pracownicy socjalni wytypowali osoby lub rodziny i przekazali paczki.

Z pomocy skorzystało łącznie **42** osoby.



cd. 6

2) „Świąteczny podarek 2022”

Ośrodek Pomocy nawiązał współpracę z Regionalną Fundacją Rozwoju „Serce” w Kolbuszowej, która przygotowała i przekazała 30 paczek żywnościowych dla osób samotnych lub rodzin wymagających wsparcia z terenu gminy Kolbuszowa przed świętami Bożego Narodzenia. Pracownicy socjalni wytypowali i przekazali paczki dla 30 osób lub rodzin.

Z pomocy skorzystało łącznie **39** osób.



3) „Kampania lokalna 2022 – NIE dla przemocy”

Z inicjatywy Miejsko – Gminnego Ośrodka Pomocy Społecznej w Kolbuszowej przy współpracy przedstawicieli Zespołu Interdyscyplinarnego ds. Przeciwdziałania Przemocy w Rodzinie w gminie Kolbuszowa oraz innych instytucji zaangażowanych w pomoc osobom doświadczającym przemocy domowej przeprowadzono lokalną kampanię informacyjno – edukacyjną.

W ramach oferowanego bezpłatnego wsparcia organizowane były: spotkania z psychologiem, spotkania z terapeutą, spotkania grupy wsparcia dla osób doświadczających przemocy, spotkania edukacyjne dla seniorów, szkolenie dla służb zajmujących się przeciwdziałaniem przemocy w rodzinie oraz konferencja dla osób zawodowo zajmujących się przeciwdziałaniem przemocy w rodzinie w gminie Kolbuszowa.



NIE DLA PRZEMOCY W GMINIE KOLBUSZOWA

Miejsko - Gminny Ośrodek Pomocy Społecznej w Kolbuszowej wraz z partnerami zaprasza do skorzystania z bezpłatnego wsparcia realizowanego w ramach projektu socjalnego „Kampania lokalna 2022 - NIE dla przemocy”

W ramach oferowanego wsparcia organizowane są:

- konsultacje z psychologiem
- konsultacje z terapeutą do spraw uzależnień
- spotkania grupy wsparcia dla osób zagrożonych i/lub doświadczających przemocy w rodzinie
- spotkanie edukacyjno - informacyjne dla osób starszych
- szkolenie w zakresie przeciwdziałania przemocy w rodzinie dla osób realizujących zadania związane z przeciwdziałaniem przemocy
- konferencja dla specjalistów z zakresu przeciwdziałania przemocy w rodzinie „Interdyscyplinarne pomaganie w aspekcie przeciwdziałania przemocy w rodzinie”

**PROJEKT SOCJALNY REALIZOWANY JEST W OKRESIE:
WRZESIEŃ 2022 - GRUDZIEŃ 2022**

Osoby zainteresowane udziałem w oferowanych formach wsparcia proszone są o kontakt osobisty lub telefoniczny z pracownikami socjalnymi Miejsko - Gminnego Ośrodka Pomocy Społecznej w Kolbuszowej przy ul. Obrońców Pokoju 21a.

Cel główny projektu: zwiększenie skuteczności przeciwdziałania przemocy w rodzinie i ochrony ofiar przemocy w rodzinie w gminie Kolbuszowa

cd. 6, 3)

W dniu **29.11.2022 r.** w Miejskim Domu Kultury w Kolbuszowej odbyła się konferencja pn. „**Interdyscyplinarne pomaganie w aspekcie przeciwdziałania przemocy w rodzinie**”.



Jej celem było przede wszystkim zwrócenie uwagi na skuteczne prowadzenie interdyscyplinarnych działań zmierzających do przeciwdziałania zjawisku przemocy w rodzinie. Podkreślono również ważną rolę współpracy interdyscyplinarnej instytucji zobowiązanych do kompleksowego wsparcia dzieci uwikłanych w przemoc.

III. Wspieranie rodziny

1. Asystentura rodzinna

W roku 2022 dwóch asystentów rodziny pracowało z **20 rodzinami** wymagającymi wsparcia w prawidłowym wypełnianiu funkcji opiekuńczo – wychowawczej, w tym z **38 dziećmi**.

2. Piecza zastępcza

Ośrodek Pomocy współfinansował pobyt **4 dzieci z 3 rodzin** w pieczy zastępczej w łącznej wysokości **22 025,50 zł.**

Aktywność projektowa

W 2022 r. Ośrodek Pomocy realizował:

1. Program **Asystent rodziny**. Pozyskano środki na wynagrodzenie asystenta rodziny w wysokości **6 000 zł**.
2. Wieloletni Program Senior+. W ramach projektu MRiPS pozyskano **97 200 zł**, przy wkładzie własnym środków w wysokości **97 840 zł**, na **25** miejsc funkcjonujących w Dziennym Domu Senior+ w Hucie Przedborskiej.



3. Program **Korpus Wsparcia Seniora**.

W ramach programu zapewniony został dostęp do „opieki na odległość” osobom starszym, poprzez zakup i pokrycie kosztów użytkowania tzw. „opasek bezpieczeństwa”. Zakupiono **82** opaski oraz opłacono **492** abonamenty (1 abonament to 1 miesiąc) usługi operatora pomocy.

Na program wydatkowano **82 863,12 zł** z budżetu państwa.



Inne zadania wykonywane przez Ośrodek Pomocy Społecznej w 2022 r.:

1. Kierowanie osób do zatrudnienia socjalnego tj. **Centrum Integracji Społecznej w Kolbuszowej** po uprzednim przeprowadzeniu wywiadu środowiskowego. Skierowano **28 osób**.
2. Ubezpieczenia zdrowotne klientów pomocy społecznej przy zasiłku stałym - **61 osoby** oraz **16 osób** skierowanych do Centrum Integracji Społecznej w Kolbuszowej. Wydatkowano ogółem **44 524,57 zł**.
3. Przyznawanie prawa do bezpłatnych świadczeń opieki zdrowotnej finansowanych ze środków publicznych na okres 90 dni. Ubezpieczeniem objęto **17 osób**, wydano **30 decyzje** przyznające świadczenie, 3 decyzje odmowne oraz 4 decyzje wygaszające po uprzednim przeprowadzeniu wywiadu środowiskowego.
4. Wydawanie skierowań do odbioru żywności z **Banku Żywności** po uprzednim sprawdzeniu sytuacji dochodowej. Wydano **274** Karty dla **725 osób** oraz **37** Kart dla **79 osób** z Ukrainy. Żywność wydawało Stowarzyszenie NIL z Kolbuszowej.
5. Wypłata stypendium szkolnego dla **115** uczniów na kwotę **134 300,99 zł** oraz **4** zasiłków szkolnych na kwotę **2 480 zł** po uprzednim ustaleniu sytuacji dochodowej rodzin.

6. Prowadzenie spraw związanych z otrzymaniem Karty Dużej Rodziny

Ośrodek Pomocy pozyskał i wydał **604** Karty Dużej Rodziny

W Ośrodku Pomocy złożono wnioski o KDR dla:

- **53** rodzin (rodzice + dzieci)
- **282** rodzin (wyłącznie rodzice)
- zawnioskowano o **14** duplikatów KDR.



KARTA DUŻEJ RODZINY

7. Refundacja zniżek i ulg udzielonych przez pływalnię w Kolbuszowej, przedszkola oraz Miejski Domu Kultury w Kolbuszowej na podstawie gminnego Programu Wsparcia Rodzin Wielodzietnych.

Pływalnia	Przedszkola	Miejski Dom Kultury w Kolbuszowej
17 562,76 zł	24 479,42 zł	205 zł

8. Miejsko-Gminny Ośrodek Pomocy Społecznej w Kolbuszowej realizuje **działania wynikające z ustawy o przeciwdziałaniu przemocy w rodzinie**, w ramach, których prowadzi sprawy organizacyjno-techniczne dotyczące funkcjonowania Zespołu Interdyscyplinarnego ds. przeciwdziałania przemocy w rodzinie w gminie Kolbuszowa.

Zespół Interdyscyplinarny powołuje grupy robocze do rozwiązywania problemów poszczególnych rodzin po uruchomieniu procedury „Niebieskie Karty” na skutek zgłoszenia zdarzenia przemocy w rodzinie.

W skład każdej grupy roboczej wchodzi: pracownik socjalny Ośrodka Pomocy i przedstawiciel policji oraz w zależności od potrzeb: asystent rodziny, przedstawiciel: GKRPA, oświaty, służby zdrowia, kuratorów sądowych.



cd. 8 Liczba prowadzonych w 2022 r. przez grupy robocze spraw w ramach procedury „Niebieskie Karty”

Liczba prowadzonych przez grupy robocze spraw w ramach procedury „Niebieskie Karty”- ogółem w 2022 r.	Liczba utworzonych w 2022 r. grup roboczych
90	47

cd. 8 Skala przemocy w rodzinie oraz częstotliwość jej występowania w gminie Kolbuszowa w 2022 r.

Liczba rodzin, w których występuje zjawisko przemocy w rodzinie	Częstotliwość zdarzeń przemocowych w ww. rodzinach		
	1 raz w roku	od 2 do 5 razy w roku	6 razy w roku i więcej
88	64	23	1

cd. 8 Liczba osób dotkniętych przemocą w rodzinie

Ogółem osoby dotknięte przemocą w rodzinie	Kobiety			Mężczyźni			Dzieci			
	ogółem	z tego:		ogółem	z tego:		ogółem	z tego:		
		osoby starsze*	osoby niepełnosprawne		osoby starsze*	osoby niepełnosprawne		do 13 r. ż.	od 14 do 18 lat	niepełnosprawne**
163	90	17	6	15	4	2	58	37	21	1

*Kobiety i mężczyźni powyżej 65 roku życia

**dzieci od 0 do 18 roku życia.

cd. 8 Liczba osób, co do których istnieje podejrzenie, że stosują przemoc w rodzinie

Ogółem	Mężczyźni	Kobiety
87	82	5

cd. 8 Realizacja procedury „Niebieskie Karty” w 2022 r.

Nazwa podmiotu sporządzającego formularz NK-A	Liczba formularzy „Niebieska Karta-A” wszczynających procedurę	Liczba ponownych formularzy „Niebieska Karta-A”	Razem (suma): Liczba formularzy „Niebieska Karta-A” ogółem dla danej służby
Policja	47	27	74
Jednostka organizacyjna pomocy społecznej	9	2	11
Gminna Komisja Rozwiązywania Problemów Alkoholowych	0	0	0
Oświata	0	0	0
Ochrona zdrowia	0	0	0
łącznie:	56	29	85

cd. 8 Liczba zakończonych w 2022 r. spraw w ramach procedury „Niebieskie Karty”

Liczba zakończonych spraw w ramach procedury „Niebieskie Karty” ogółem	z tego: ustanie przemocy i uzasadnione przypuszczenie o zaprzestaniu dalszego stosowania przemocy po zrealizowaniu indywidualnego planu pomocy	oraz rozstrzygnięcie o braku zasadności podejmowanych działań
48	37	11

9. Prowadzenie rejestru żłobków, sprawowanie nadzoru, sporządzanie sprawozdań rzeczowo-finansowych i przekazywanie ich właściwemu wojewodzie, oraz pomoc w rozliczaniu dotacji otrzymanej ze środków budżetu gminy pod względem kompletności dokumentacji żłobka do wypłaty transzy dotacji gminnej na każde dziecko korzystające ze żłobka zamieszkałe na terenie gminy Kolbuszowa.

10. Program **Asystent Osobisty Osoby Niepełnosprawnej.**

Miejsko – Gminny Ośrodek Pomocy Społecznej w Kolbuszowej włączył się w realizację Programu poprzez działania:

- pozyskiwanie środków (wniosek/zapotrzebowanie),
- rekrutację klientów do Programu,
- prowadzenie dokumentacji klientów,
- przygotowanie i wydanie informacji o Programie klientom,
- nadzór merytoryczny nad realizacją Programu,
- współpraca z realizatorami Programu (Urząd Miejski w Kolbuszowej, Parafia Rzymsko Katolicka pw. Wszystkich Świętych w Kolbuszowej, Stowarzyszenie na rzecz Rozwoju Powiatu Kolbuszowskiego NIL),
- sprawozdawczość.

Z Programu skorzystało **100 osób.**



11. Program **Opieka Wytchnieniowa.**

Miejsko – Gminny Ośrodek Pomocy Społecznej w Kolbuszowej włączył się w realizację Programu poprzez działania:

- pozyskiwanie środków (wniosek/zapotrzebowanie),
- rekrutacja klientów do Programu,
- prowadzenie dokumentacji klientów,
- przygotowanie i dostarczenie informacji o Programie klientom,
- nadzór merytoryczny nad realizacją Programu,
- współpraca z realizatorami Programu.

Z Programu skorzystało **14 osób.**



12. Pomoc obywatelom Ukrainy w postaci wypłaty jednorazowego świadczenia pieniężnego „300 zł” - wypłacono **226 świadczeń** na łączną kwotę **69 156 zł.**

13. Pomoc obywatelom Ukrainy w postaci posiłku dla dzieci - łącznie skorzystało **42 dzieci** (36 dzieci ze szkoły podstawowej, 6 dzieci z przedszkola), na łączną kwotę **8 533 zł.**



14. Prowadzenie Gminnego Magazynu Pomocy (Darów) – pomoc obywatelom Ukrainy w formie przekazywania produktów/środków pierwszej potrzeby otrzymanych od mieszkańców Gminy Kolbuszowa oraz pozyskanych z zewnątrz.



cd. 14 Dodatki dla gospodarstw domowych wypłacone w 2022 r.

Rodzaj paliwa	Liczba wypłaconych dodatków	Kwota
pelet drzewny lub inny rodzaj biomasy	84	252 000 zł
drewno kawałkowe	488	488 000 zł
gaz LPG	4	2 000 zł
Olej opałowy	17	36 000 zł
Razem	593	778 000 zł

14. Prowadzenie spraw dotyczących wypłaty dodatku dla gospodarstw domowych z tytułu wykorzystywania niektórych źródeł ciepła (drewno, pelet, olej opałowy, gaz LPG) w 2022 i 2023 r.

Łączna ilość wniosków, które wpłynęły	Liczba wniosków pozytywnie rozpatrzonych	Liczba umorzeń	Liczba odmów	Liczba wniosków bez rozpoznania	Wnioski zawieszono	Liczba przeprowadzonych wywiadów środowiskowych
703	604	54	32	11	2	55

15. Prowadzenie spraw dotyczących wypłaty dodatku węglowego w 2022 r.

Liczba wypłaconych dodatków węglowych	Kwota wypłaconych dodatków węglowych
2 800	8 400 000 zł

cd 15. Sprawy dotyczące wypłaty dodatku węglowego prowadzone w 2022 i 2023 r.

Liczba złożonych wniosków o dodatek węglowy	Liczba wniosków o dodatek węglowy pozytywnie zweryfikowanych	Liczba przyznanych dodatków węglowych bezproblemowo	Liczba przyznanych dodatków węglowych wymagających dodatkowego postępowania	Liczba przeprowadzonych wywiadów środowiskowych
3 985	2 930	1 626	1 304	849

cd. 15 Sprawy dotyczące dodatku węglowego załatwione negatywnie w 2022 i 2023 r.

Sposób załatwienia sprawy	Liczba spraw
Liczba odmów (bez odwołania)	202
Liczba decyzji odmownych OPS utrzymanych w mocy przez SKO	78 (w tym 12 w WSA)
Wnioski pozostawione bez rozpoznania	317
Wnioski pozostawione bez rozpatrzenia	52
Umorzenia postępowania	338
Odmowy wszczęcia postępowania	51
Sprawy załatwione inaczej	15
Sprawy dot. wypłaty nienależnie dodatku węglowego	2
Razem	1055

Kadra Miejsko-Gminnego Ośrodka Pomocy Społecznej w Kolbuszowej w 2022 r.

Kadra		Ilość
Osoby zatrudnione na umowę o pracę		55
Osoby zatrudnione na umowę zlecenie:	informatyk, radca prawny, osoba zatrudniona do sprawowania usług w zakresie BHP, przeglądu technicznego obiektów budowlanych, prac porządkowych, koszenia trawy w DDS+	5
	do świadczenia specjalistycznych usług opiekuńczych dla osób z zaburzeniami psychicznymi (terapeuci, pedagodzy i logopeda)	8

Dochody Ośrodka Pomocy w 2022 r.

Rozdział	Paragraf	Nazwa	Śr. własne	Śr. rządowe	Razem
85202		Dom pomocy społecznej	71 637,28		71 637,28
	0920	Wpływy z pozostałych odsetek	3,86		3,86
	0940	Wpływy z rozliczeń/zwrotów z lat ubiegłych	8 400,00		8 400,00
	0970	Wpływy z różnych dochodów	63 233,42		63 233,42
85214		Zasiłki okresowe, celowe i pomoc w naturze oraz składki na ubezpieczenia emerytalne i rentowe	300,00	229,38	529,38
	0940	Wpływy z rozliczeń/zwrotów z lat ubiegłych	300,00	229,38	529,38
85216		Zasiłki stałe		409,33	409,33
	0940	Wpływy z rozliczeń/zwrotów z lat ubiegłych		409,33	409,33
85219		Ośrodki pomocy społecznej	5 793,98		5 793,98
	0640	Wpływy z tytułów kosztów egzekucyjnych, opłaty komorniczej i kosztów upomnień	27,60		27,60
	0950	Wpływy z tytułu kar i odszkodowań wynikających z umów	5 766,38		5 766,38
85228		Usługi opiekuńcze i specjalistyczne usługi opiekuńcze	85 808,04	9 158,83	94 966,87
	0640	Wpływy z tytułów kosztów egzekucyjnych, opłaty komorniczej i kosztów upomnień	32,00		32,00
	0830	Wpływy z usług	85 776,04	9 158,83	94 934,87

Rozdział	Paragraf	Nazwa	Śr. własne	Śr. rządowe	Razem
85230		Pomoc w zakresie dożywiania	522,75	1 573,50	2 096,25
	0940	Wpływy z rozliczeń/zwrotów z lat ubiegłych	522,75	1 573,50	2 096,25
85295		Pozostała działalność	98 730,41		98 730,41
	0690	Wpływy z różnych opłat	64 585,49		64 585,49
	0699	Wpływy z różnych opłat	34 144,92		34 144,92
85415		Pomoc materialna dla uczniów o charakterze socjalnym	648,73	2 594,92	3 243,65
	0940	Wpływy z rozliczeń/zwrotów z lat ubiegłych	648,73	2 594,92	3 243,65
85501		Świadczenie wychowawcze		79 623,25	79 623,25
	0920	Wpływy z pozostałych odsetek		14 103,82	14 103,82
	0940	Wpływy z rozliczeń/zwrotów z lat ubiegłych		65 519,43	65 519,43

Rozdział	Paragraf	Nazwa	Śr. własne	Śr. rządowe	Razem
85502		Świadczenia rodzinne, świadczenia z funduszu alimentacyjnego oraz składniki na ubezpieczenia emerytalne i rentowe z ubezpieczenia społecznego	61 883,96	223 053,95	284 937,91
	0640	Wpływy z tytułu kosztów egzekucyjnych, opłaty komorniczej i kosztów upomnień		16,00	16,00
	0920	Wpływy z pozostałych odsetek		82 330,35	82 330,35
	0940	Wpływy z rozliczeń/zwrotów z lat ubiegłych		52 051,32	52 051,32
	0970	Wpływy z różnych dochodów	8 339,36	8 339,37	16 678,73
	0980	Wpływy z tytułu zwrotów wypłaconych świadczeń z funduszu alimentacyjnego	53 544,60	80 316,91	133 861,51
85503		Karta Dużej Rodziny		150,00	150,00
	0690	Wpływy z różnych opłat		150,00	150,00
RAZEM:			325 325,15	316 793,16	642 118,31
%			50,66	49,34	100

Potrzeby w zakresie pomocy społecznej

1. Prace remontowe na terenie Dziennego Domu Senior+ w Hucie Przedborskiej:
 - utwardzenie drogi dojazdowej do budynku DDS+
 - utworzenie parkingu.
2. Zwiększenie powierzchni biurowej Ośrodka, w szczególności o pomieszczenie do odbywania spotkań grup roboczych zwoływanych przez Zespół Interdyscyplinarny ds. przeciwdziałania przemocy w rodzinie w gminie Kolbuszowa.
3. Zwiększenie liczby mieszkań socjalnych i komunalnych.

Miejsko – Gminny Ośrodek Pomocy Społecznej w Kolbuszowej



ul. Obrońców Pokoju 21 a,
ul. Ruczki 3
Huta Przedborska 26 (DDS+)

36-100 Kolbuszowa
tel. 17 2271 133

www.mgops.kolbuszowa.pl